

# SENSORIŠKAI DRAUGIŠKA APLINKA UGDYMO ĮSTAIGOJE



## TURINYS

|                                            |    |
|--------------------------------------------|----|
| ĮVADAS                                     | 3  |
| SENSORINĖ KLASĖS APLINKA:<br>KAIP JĄ KURTI | 4  |
| SPALVA                                     | 5  |
| DEKORACIJOS                                | 5  |
| APŠVIETIMAS                                | 6  |
| GARSAS                                     | 7  |
| KVAPAI                                     | 8  |
| TEMPERATŪRA                                | 8  |
| KLASĖS IŠDĖSTYMAS                          | 9  |
| SĖDĖJIMO VIETŲ IŠDĖSTYMAS                  | 10 |
| ALTERNATYVIOS SĖDĖJIMO GALIMYBĖS           | 11 |
| SENSORINĖS ERDVĖS                          | 11 |
| SENSORINĖ PERTRAUKA                        | 12 |
| STRUKTŪRA                                  | 12 |
| EMOCINĖ GEROVĖ                             | 13 |

## PRIEDAS 15

|                                                        |    |
|--------------------------------------------------------|----|
| KLASĖS SENSORINĖS APLINKOS ĮSIVERTINIMO<br>KLAUSIMYNAS | 15 |
| SKAITINIAI                                             | 22 |
| LITERATŪRA                                             | 25 |

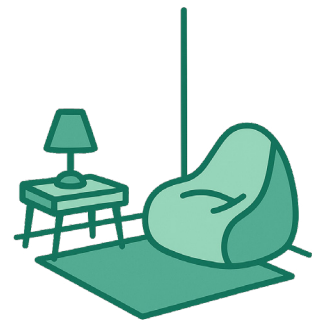
# ĮVADAS

Augant domėjimuisi neuroįvairove ir individualiais mokinių poreikiais, vis daugiau dėmesio skiriama ne tik ugdymo turiniui ar metodams, bet ir fizinės aplinkos poveikiui mokymosi procesui. Tyrimai rodo, kad 1 iš 6 mokinių susiduria su sensorikos iššūkiais, nepriklausomai nuo raidos ypatumų ar sutrikimų, dėl kurių mokytis ir dalyvauti kasdienėse mokyklos veiklose tampa sunku. Mokymosi erdvės, kuriose neatsižvelgiama į sensorinį jautrumą, gali lemti padidėjusį mokinių nerimo lygį, išsiblaškymą, nuovargį, emocijų reguliavimo sunkumus, nepakankamus akademinius pasiekimus ir sumažėjusį mokymosi įsitraukimą (O'Reilly & O'Donnell ir kt., 2023), tačiau tinkamai pritaikyta aplinka padeda vaikams efektyviau mokytis, išlaikyti dėmesį ir jaustis gerai. Todėl fizinės ugdymo aplinkos kokybė tampa vienu iš svarbiausių veiksnių siekiant užtikrinti visapusiškai įtraukų, mokinių gerovę palaikantį ugdymą.

Sensoriškai draugiška aplinka – tai erdvė, kuri yra orientuota į įvairiapusį jutiminės aplinkos pritaikymą, atsižvelgiant į vaikų sensorinius poreikius ir užtikrinant, kad aplinkos veiksniai (garsai, šviesos, kvapai, tekstūros, judėjimo kryptis ir pan.) būtų pritaikyti taip, kad būtų skatinamas mokymasis, gerinama dėmesio koncentracija ir emocinė gerovė, siekiant sumažinti sensorinę perkrovą ar pojūčių stoką. Ši aplinka ypač svarbi vaikams, patiriantiems sensorinio apdorojimo iššūkių, turintiems autizmo spektro sutrikimą, dėmesio ir aktyvumo sutrikimą, elgesio ir (ar) emocijų sutrikimą. Kuriant sensoriškai draugišką aplinką, remiamasi nuostata, kad kiekvienas mokinys turi teisę į tokią ugdymo aplinką, kuri atitinka jo poreikius ir gebėjimus. Tai – esminė įtraukiojo ugdymo prielaida, atliepianti ne tik mokymosi pasiekimus, bet ir mokinio gerovės bei savireguliacijos siekius.

Šiame leidinyje pateikiami sensoriškai draugiškos aplinkos kūrimo principai, kurie atlieka svarbų vaidmenį kuriant aplinką, kurioje kiekvienas mokinys jaustųsi saugus, matomas, vertinamas ir įgalintas mokytis.

# SENSORINĖ KLASĖS APLINKA: KAIP JĄ KURTI



Klasės aplinka – tai ne tik baldai ar dekoracijos, tai visuma to, ką mokiniai patiria per savo pojūčius. Tai apima vaizdus, garsus, kvapus, tekstūras, judesį. Plakatai ant sienų, interaktyviosios lentos skleidžiamas garsas, rašymo priemonių kvapas, praėjimai klasėje, mokymo priemonių medžiagiškumas ir kt. daro didelę įtaką jutimo sistemoms. Visi šie pojūčiai tiesiogiai veikia mokinių emocinę savijautą, dėmesio sutelkimą ir pasirengimą mokytis. Pavyzdžiui, perteklinis triukšmas ar per ryški šviesa gali trikdyti vaikų gebėjimą susikaupti, o aiški ir tvarkinga erdvės struktūra – skatinti savarankiškumą ir užtikrinti saugumo jausmą. Svarbu suprasti, kad klasė – tai lanksti ir nuolat besikeičianti erdvė, todėl aplinka negali būti statiška. Ji turi būti nuolat peržiūrima, tobulinama ir pritaikoma pagal mokinių poreikius. Vaikas, turintis sensorinio apdorojimo sutrikimą, reaguoja į fizinę aplinką kitaip nei neurotipiški bendraamžiai, o tai neigiamai veikia jų akademinę ir socialinę sėkmę.

Sensoriškai pritaikyta aplinka turi daug teigiamo poveikio. Ji gerina mokymosi efektyvumą – tinkamai parinkti aplinkos elementai didina dėmesio sukaupimą ir leidžia geriau susitelkti į užduotis. Tokia aplinka padeda užtikrinti emocinę gerovę – sensorinė pusiausvyra mažina stresą ir nerimą, padeda vaikams jaustis saugiai ir ramiai. Ji taip pat stiprina socialinius įgūdžius – aiški struktūra ir aiškiai organizuotos erdvės skatina bendradarbiavimą ir įsitraukimą į grupines veiklas. Kai aplinka atitinka individualius vaikų poreikius, jie jaučiasi labiau įgalinti, labiau pasitiki savimi ir yra pasirengę mokytis savarankiškai. Kuriant sensoriškai draugišką aplinką verta pradėti nuo nedidelių žingsnių:

įsivertinti ir analizuoti esamą aplinką;

identifikuoti veiksmingas praktikas;

taikyti įrodymais grįstas intervencijas ir strategijas;

reguliariai koreguoti fizinę erdvę atsižvelgiant į ugdymo tikslus ir mokinių patirtis;

įtraukti mokinius į aplinkos vertinimo ir tobulinimo procesą;

bendradarbiauti su ergoterapeutais.

Sensorinės aplinkos kokybė yra viena iš sąlygų visapusiškam vaikų ugdymuisi. Tai nuolatinis procesas klasėje, kurioje kiekvienas vaikas jaučiasi matomas, išgirstas ir vertinamas. Toliau pateikiamos rekomendacijos, padėsiančios kurti klasės aplinką, palankią visų mokinių pojūčiams bei poreikiams.

# SPALVA



Ramios spalvinės aplinkos kūrimas yra pirmas žingsnis siekiant jutimams draugiškos ir mokymuisi palankios ugdymo erdvės, tai svarbus sensorinės klasės dizaino komponentas. Ryškios, kontrastingos spalvos ar jų gausa gali sukelti nuovargį, jutiminę perkrovą, ypač vaikams, kurių jutimo sistemos jautrios, arba vaikams, kuriems sunku apdoroti kelis dirgiklius vienu metu. Priešingai, švelnios, pastelinės, žemo intensyvumo spalvos, tokios kaip mėlyna ar žalia, pasižymi raminamuoju poveikiu, skatina dėmesio koncentraciją ir padeda reguliuoti emocijas ne tik jautresniems vaikams, bet ir daugeliui įprastinės raidos mokinių. Todėl rekomenduojama rinktis pastelinę spalvų paletę, vengti vizualinio pertekliaus ir sąmoningai planuoti, kaip spalvos veikia klasės atmosferą bei mokinių savijautą.

# DEKORACIJOS



Dekoracijos ugdymo aplinkoje turėtų būti ne tik estetiškai patrauklios, bet ir tikslingos ir neperkrauti mokinių jutimo sistemų. Intensyvūs spalvų kontrastai, tekstūros, gausus informacijos ir dekoracijų kiekis sukuria vizualinį triukšmą, kuris apsunkina dėmesio koncentraciją ir kitų sensorinių dirgiklių, pavyzdžiui, žodinių nurodymų, apdorojimą. Norint to išvengti, rekomenduojama aiškiai apibrėžti pateikiamos informacijos kiekį ir išdėstymą, paskirti vietą mokymosi informacijai ir mokinių darbams eksponuoti, palaikyti vizualinę tvarką ir vengti nereikalingų dekoracijų. Vertindami, ar klasėje esantys plakatai, piešiniai ir kita pateikta informacija yra palanki mokinių jutiminei savijautai, apsvastykite šiuos kriterijus:

Kokia yra konkrečių dekoracijų, plakatų paskirtis, pavyzdžiui, tai prisideda prie mokymosi ar tai estetiniai elementai?

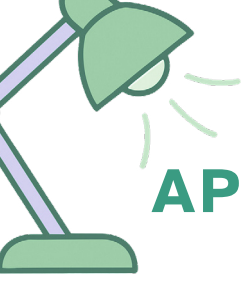
Ar ši informacija nesukelia perteklinės vizualinės stimuliacijos?

Ar klasėje pakankamai „tuščių“ sienos plotų (vizualinės poilsio vietos)?

Ar klasėje yra aiškiai apibrėžta, neperkrauta ir tvarkinga erdvė mokinių darbams eksponuoti?

Ar reguliariai peržiūrite ir atnaujinate mokymosi medžiagą, kad ji atitiktų ugdymo turinį, išliktų aktuali, struktūruota ir nevirstų vizualiniu triukšmu?

Ar tose klasės vietose, kuriose vyksta mokymosi procesas ar pateikiamos instrukcijos, pavyzdžiui, prie lentos, dekoracijos yra minimalios ir netrukdo sutelkti dėmesio?



# APŠVIETIMAS

Mokymosi aplinkos apšvietimas yra vienas iš sensorinių veiksnių, darančių tiesioginę įtaką mokinių gerovei, dėmesio koncentracijai ir gebėjimui įsitraukti į ugdymo procesą. Netinkamas šviesos šaltinių pasirinkimas gali kelti rimtą sensorinį diskomfortą, ypač vaikams, turintiems jutimo apdorojimo sunkumų. Fluorescencinis apšvietimas, vis dar plačiai naudojamas mokyklose, kelia tam tikrų iššūkių: šie šviestuvai dažnai mirga, skleidžia triukšmą ir intensyvią, nenatūralią šviesą. Dėl šių savybių jie gali sukelti regos bei klausos diskomfortą, o kai kuriems vaikams – net fizinį skausmą ar padidėjusį nerimą. Norint sumažinti apšvietimo neigiamą poveikį, rekomenduojama:

naudoti šviesos filtrus,  
švelninančius fluorescencinę šviesą;

fluorescencines ir mirksinčias lemputes  
pakeisti paprastomis;

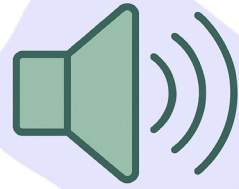
rinktis alternatyvius šviesos šaltinius, pavyzdžiui,  
pastatomus šviestuvus su šiltesniu šviesos spektru;

užtikrinti galimybes natūraliai šviesai  
patekti į mokymosi erdvę per langus;  
organizuoti veiklas lauke;

atsižvelgti į individualų jautrumą,  
leidžiant naudoti apsaugines priemones,  
tokias kaip akiniai nuo saulės;

esant intensyviai saulei  
langus pridengti užuolaidomis ar žaliuzėmis.

# GARSAS



Akustika yra svarbus aspektas kuriant sensoriškai draugišką aplinką. Nors dauguma žmonių gali prisitaikyti prie skirtingo triukšmo lygio, tai gali būti daug sunkiau mokiniams, patiriantiems jutimo iššūkių. Triukšminga aplinka gali neigiamai paveikti mokinių gebėjimą prasmingai įsitraukti į mokymosi procesą. Mokiniai gali būti labiau išsiblaškę arba pavargę dėl papildomų pastangų bandant blokuoti nepageidaujamą foninį garsą. Siekiant sumažinti patiriamus sensorikos iššūkius dėl aplinkos garsų rekomenduojama:

naudoti triukšmą slopinančias ausines;

mokyklos skambučio garsą pakeisti į muzikinį kūrinį;

plytelėmis išklotas grindis uždenkti kilimu;

iš anksto informuoti mokinius apie artėjantį triukšmą;

naudoti akustines sienėles, kėdes arba pertvaras ant stalo;

naudoti triukšmo lygio šviesoforą;

prie kėdžių kojų priklijuoti guminius „padukus“;

organizuoti tylos laiką;

išjungti nenaudojamas technologines priemones, pavyzdžiui, interaktyvią lentą;

naudoti foninę muziką, pavyzdžiui, gamtos garsus;

įkurti ramią erdvę;

naudoti baltąjį triukšmą (angl. White noise).

ramioje erdvėje pastatyti minkštus baldus, kurie sugeria garsą;

# KVAPAI



Jutiminis jautrumas kvapams yra individualus ir gali skirtis kiekvienam vaikui. Vieniems vaikams aromatai gali būti beveik nepastebimi, kitiems – sukelti stiprią reakciją, tokią kaip galvos skausmas, pykinimas ar net vėmimas. Todėl rekomenduojama kartu su mokiniais aptarti kvapus, kurie gali sukelti alergines reakcijas arba malonias bei nemalonias emocijas ir kartu rasti tinkamus sprendimus, užtikrinančius malonią klasės oro kokybę. Siekiant užtikrinti kvapų kontrolę svarbu atsižvelgti į šiuos kriterijus:

valant patalpas naudoti bekvapės chemines priemones, vengti oro gaiviklių;

naudoti stipraus kvapo neturinčias kanceliarines priemones ;

turėti skirtingų kvapų, kuriais galima užgožti trikdančius kvapus;

vengti naudotis kvepalais;

reguliariai vėdinti patalpas.



# TEMPERATŪRA

Temperatūra klasėje daro reikšmingą poveikį mokinių savijautai, ypač tiems, kurie turi sensorinio apdorojimo sunkumų. Per didelę šilumą ar šaltis gali sukelti jutiminį diskomfortą, mažinti dėmesio koncentraciją ir trikdyti emocinę savireguliaciją. Mokiniais gali būti sunku atpažinti ir įvardyti, kada jiems yra karšta, o kada šalta, todėl svarbu stebėti jų elgesį. Pedagogams rekomenduojama atsižvelgti į individualius vaikų poreikius, parinkti patogią vietą klasėje, palaikyti komfortišką klasės temperatūrą, vengti sodinti mokinį prie radiatoriaus ar lango.

# KLASĖS IŠDĖSTYMAS

Baldų išdėstymas svarbus ne tik organizuojant ugdymo procesą, bet ir kuriant mokinių sensorinį komfortą. Ypač tai svarbu vaikams, kurie gali būti jautrūs prisilietimui, triukšmui ar staigiems judesiams. Aiškūs, platūs praėjimai tarp stalų, kėdžių, lentynų ir kitų objektų sudaro galimybę laisvai judėti, mažina fizinių kontaktų tikimybę ir padeda išvengti nereikalingos jutiminės stimuliacijos, pavyzdžiui, netikėtų prisilietimų. Kuriant efektyvų klasės išdėstymą rekomenduojama laikytis principo „mažiau yra daugiau“ ir atsižvelgti į šiuos kriterijus:

erdvės turi būti suskirstytos pagal konkrečią veiklą, pavyzdžiui, individualaus arba grupinio darbo erdvė, poilsio erdvė, judesio erdvė;

visos klasės vaizdinė informacija turi būti mažiausiai A5 arba A4 formato lapo dydžio kiekvienam dalykui;

baldai turi būti aiškiai išdėstyti, pavyzdžiui, palikti platūs praėjimai, grindų žymėjimas;

mažiausiai 20–50 proc. sienos erdvės turi būti laisva;

mokinių darbai turi būti kabinami tam skirtoje vietoje, pavyzdžiui, skelbimų lentoje, jie turi būti reguliariai atnaujinami;

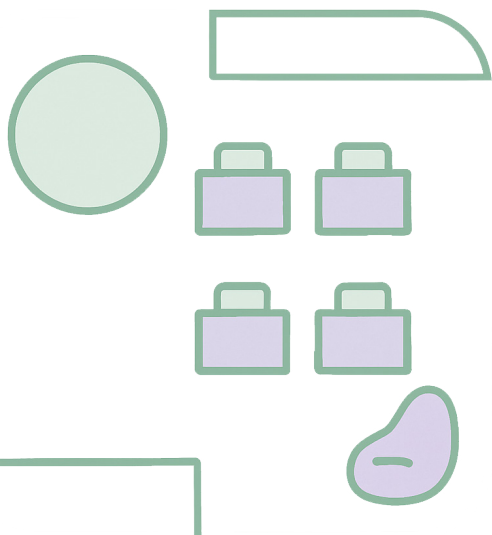
informacija turi būti laikoma dėžutėse ar uždaroje lentynose ir pažymėta vizualiai;

pagrindinė informacija turi būti matoma iš visų sėdimųjų vietų klasėje;

mokytojų stalias ir erdvė turi būti tvarkingi;

mokinių krepšiai ir paltai turi būti laikomi atskirtoje klasės vietoje;

būtina bendradarbiauti su specialistais – ergoterapeutais ar švietimo pagalbos specialistais.



# SĖDĖJIMO VIETŲ IŠDĖSTYMAS

Sėdėjimo klasėje organizavimas turi reikšmingą poveikį mokinių gebėjimui susikaupti ir dalyvauti ugdymo procese. Grupinis sėdėjimo modelis, nors ir skatina bendradarbiavimą, taip pat gali paskatinti kalbėjimąsi, kuris nėra susijęs su pamoka. Pavyzdžiui, mokytojas pateikia vizualinę ir garsinę informaciją, o mokiniai vienoje iš grupių įsitraukia į asmenines diskusijas. Tokioje aplinkoje mokinys, turintis sensorinio apdorojimo sutrikimą, susiduria su papildomais iššūkiais: jis turi ne tik apdoroti mokytojo kalbą ir pateikiamą vizualinę medžiagą, bet ir ignoruoti pašalinius garsinius dirgiklius, tai gali sukelti informacijos perkrovą ar atitraukti mokinį nuo mokymosi veiklos. Renkant sėdėjimo vietą būtina atsižvelgti ir į toliau nurodytus kriterijus:

mokiniai turi būti sodinami toliau nuo triukšmo šaltinių, pavyzdžiui, durų, langų, šiukšliadėžių, interaktyviosios lentos;

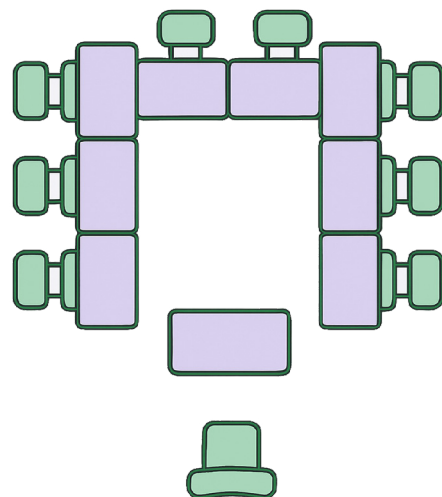
mokinio darbo vieta turėtų būti orientuota į pagrindinę mokymo zoną;

mokinio darbo vieta turėtų būti ten, kur daugiau vietos sensorinei pertraukai atlikti;

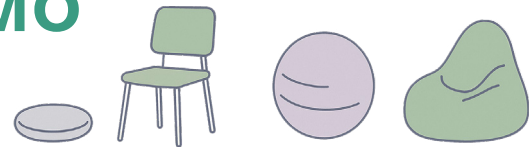
sėdėjimo vietos turi būti lengvai pertvarkomos pagal veiklą – individualų, porinį ar grupinį darbą;

būtina parinkti mokinių sėdėjimo modelį, pavyzdžiui, stalus išdėstyti eilėmis į lentą, stalus išdėstyti pagal U formą, stalus išdėstyti grupėmis, stalus išdėstyti laisvai pagal veiklą ir poreikius (ramesnė, aktyvesnė darbo vieta);

su mokiniais turi būti aptariama, kokia darbo vieta padeda jaustis komfortiškai ir susikaupti.



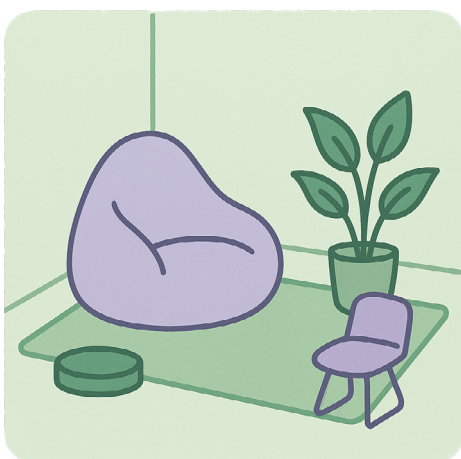
# ALTERNATYVIOS SĖDĖJIMO GALIMYBĖS



Vienoda ir statinė kūno padėtis ilgą laiką gali mažinti vaikų dėmesio išlaikymą, didinti nerimą ir sumažinti mokymosi motyvaciją, todėl klasės aplinkos lankstumas yra itin svarbus veiksnys, padedantis užtikrinti mokinių gerovę ir mokymosi sėkmę. Vienas iš veiksmingų aplinkos pritaikymo būdų – alternatyvaus sėdėjimo priemonių ir būdų integravimas į kasdienę ugdymo praktiką. Alternatyvios sėdėjimo priemonės, tokios kaip balansinės pagalvės, gimnastikos kamuoliai, judančios kėdės, pavyzdžiui, balansinė kėdė, leidžia mokiniams patenkinti sensorinius poreikius ir tuo pačiu išlaikyti dėmesį. Svarbu sudaryti galimybę mokiniams mokytis jiems priimtinausiu būdu, t. y. keičiant kūno padėtį, todėl rekomenduojama pasinaudoti visais paviršių plotais klasėje, pavyzdžiui, leisti atlikti rašymo užduotis prie palangės, lango, lentos, sienos, molberto, sėdint arba gulint pilvu ant žemės ir kt.

## SENSORINĖS ERDVĖS

Tai specialiai įrengtos mokyklų erdvės, kurios suteikia vaikams galimybę reguliuoti savo jutiminius poreikius. Šių erdvių tikslas – suteikti tikslingą jutiminę stimuliaciją, padedančią ugdyti savireguliaciją, sutelkti dėmesį ir valdyti emocinę bei socialinę elgseną, siekiant sudaryti palankesnes sąlygas mokymuisi ir bendravimui. Rekomenduojamos sensorinės erdvės mokyklose:



- poilsio vieta klasėje;
- sensorinis koridorius;
- sensorinis žemėlapis;
- sensorinis kambarys (aktyvinamasis ir raminamasis);
- sensorinės lauko erdvės.

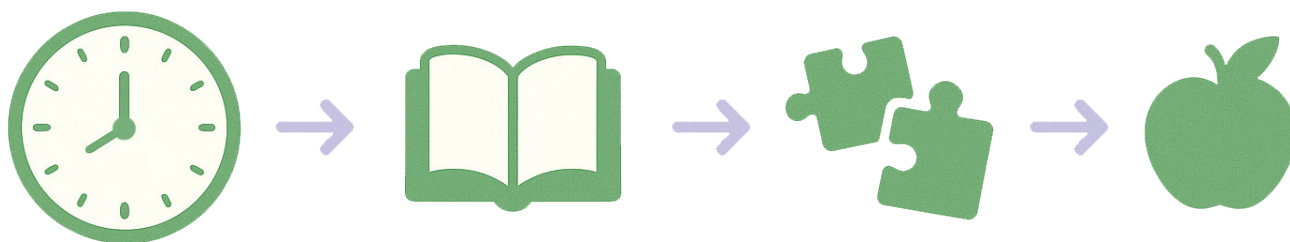


## SENSORINĖ PERTRAUKA

Sensorinė pertrauka – tai trumpa, struktūruota veikla, kurios metu mokiniui suteikiama galimybė patenkinti savo sensorinius poreikius judesiu, taktiliniais ar kitais jutimais. Jos trukmė dažniausiai svyruoja nuo 3 iki 5 minučių, priklausomai nuo vaiko amžiaus, poreikių ir situacijos klasėje. Sensorinę pertrauką rekomenduojama taikyti kiekvienos pamokos metu individualiai ar grupėje. Sensorinėms pertraukoms atlikti galima naudoti sensorines, skaitmenines priemones, sensorines stoteles arba išnaudoti klasės sienas ir kitą inventorių.

## STRUKTŪRA

Nuosekli dienos struktūra yra būtina sąlyga sklandžiai pamokos veiklai. Aiškus ir vizualiai pateiktas dienos planas padeda mokiniams suprasti, ko tikėtis dienos eigoje. Tai sumažina nerimą, ypač keičiant veiklas, ir stiprina saugumo jausmą. Tokia rutina ne tik palaiko emocinę pusiausvyrą, bet ir skatina mokinių savarankiškumo ugdymą.



# EMOCINĖ GEROVĖ



Sensorinei gerovei klasėje svarbi ne tik fizinė aplinka, bet ir socialinis-emocinis klimatas. Įtraukios bendruomenės kūrimas ugdymo procese padeda visiems mokiniams jaustis saugiai, vertinamai ir įsitraukusiai. Rytiniai susitikimai tampa erdve, kurioje ugdomi socialiniai įgūdžiai, stiprinamas tarpusavio ryšys ir skatinamas pagarbus bendravimas. Įtraukdami mokinius su specialiaisiais ugdymosi poreikiais į šias veiklas, pedagogai ne tik padeda jiems ugdyti socialinius gebėjimus, bet ir formuoja klasės kultūrą, kurioje įvairovė yra priimama kaip vertybė. Įprastinės raidos mokiniai mokosi empatijos, o jų bendraklasiai su individualiais ugdymosi poreikiais – saugios socialinės sąveikos. Toks kasdienis bendravimas tampa pamatu ne tik pozityviai socializacijai, bet ir ramiai sensorinei aplinkai, kurioje kiekvienas mokinys gali atsiskleisti pagal savo galimybes. Siekiant užtikrinti emocinę gerovę svarbu atsižvelgti į šiuos principus:

įvairių veiklų, kurių metu ugdomi socialiniai-emociniai, bendravimo įgūdžiai, užtikrinti, kad kiekvienas vaikas turėtų suaugusįjį, į kurį galėtų kreiptis pagalbos;

skatinti pagarbų ir empatišką bendravimą tarp mokinių, mokytojų ir kitų darbuotojų;

kurti klasės taisykles kartu su mokiniais, remiantis abipusiu susitarimu ir atsakomybe;

reaguoti į patyčias ar smurtą laiku ir konstruktyviai;

įtraukti veiklas, kurios padeda pažinti emocijas, išreikšti jausmus žodžiais, mokytis spręsti konfliktus taikiai;

įgyvendinti prevencines programas, pavyzdžiui, „Antras žingsnis“, „Zipio draugai“;

reguliariai kalbėtis apie savijautą, jausmus, pavyzdžiui, ryto rato, klasės valandėlių metu;

užtikrinti pedagogų psichologinį saugumą, emocinį palaikymą ir profesinį tobulėjimą;

mokytojai turėtų gebėti atpažinti emocinius sunkumus, tinkamai reaguoti ir bendradarbiauti su švietimo pagalbos specialistais;

bendradarbiauti su tėvais – emocinė gerovė turi tęstis ir namų aplinkoje;

įtraukti mokinius į sprendimų priėmimą, leisti išreikšti nuomonę apie mokyklos gyvenimą;

siekiant stiprinti emocinę sveikatą, organizuoti palaikančius renginius, akcijas.

Tinkamai pritaikyta fizinė klasės aplinka ir sąmoningai stiprinama bendruomenė sudaro pagrindą mokinių, turinčių sensorinio apdorojimo iššūkių, ugdymuisi. Atsižvelgimas į jutiminius poreikius, nuoseklus erdvės planavimas ir pagarbi socialinė sąveika stiprina mokinių gerovę, skatina įsitraukimą ir mokymosi sėkmę.

# Klasės sensorinės aplinkos įsivertinimo klausimynas

Šios priemonės tikslas – padėti pedagogams subjektyviai įsivertinti, ar mokyklos aplinka yra sensoriškai draugiška mokiniams, kurie gali būti jautrūs įvairiems sensoriniams stimulams, tokiems kaip garsai, šviesa, kvapai, tekstūros, temperatūra ir kt. Šis klausimynas gali padėti pastebėti aplinkoje esančius galimus sensorikos iššūkius ir sukurti mokymosi erdves, kurios būtų patogesnės ir neperkrautos dirgiklių, kad mokiniai galėtų tikslingiau sutelkti dėmesį į mokymąsi.

## Naudojimo gairės

Klausimyną galima naudoti tiek individualiai, tiek kolegialiai, pavyzdžiui, kartu su švietimo pagalbos specialistais, administracija ar kolegomis pedagogais. Siekiant išvengti šališkumo, rekomenduojama vertinti ne tik savo klasę, bet ir mažiau pažįstamas mokyklos erdves. Į vertinimo procesą tikslinga įtraukti ir mokinius – jų įžvalgos padeda atskleisti aplinkos poveikį iš vaiko perspektyvos. Kiekvienoje klasėje rekomenduojama praleisti iki 30 minučių, stebint erdvę iš bent trijų skirtingų pozicijų, pavyzdžiui, sėdint prie lango, mokytojo vietoje ar klasės gale. Svarbu stebėjimus atlikti skirtingu paros metu – tai leidžia identifikuoti pokyčius (šviesos intensyvumą, kvapus ir pan.).

## Pildymo instrukcija

Atsakymus į klausimus žymėkite atsižvelgdami į jūsų klasės erdvę. Kiekvienam klausimui pažymėkite vieną iš atsakymo variantų.

**Taip** – teiginys visiškai atitinka stebimą situaciją.

**Ne** – teiginys visiškai neatitinka situacijos.

**Iš dalies** – teiginys atitinka tik iš dalies.

**Pastebėjimai** – pateikite konkretų komentarą, papildomą informaciją arba siūlymą, kaip būtų galima tobulinti aplinką. Taip pat nurodykite, kiek atsakymo variantų surinkote.

*Šiuo klausimynu gali naudotis visi, siekiantys preliminariai įsivertinti, ar mokyklos aplinka yra tinkama sensorinių iššūkių patiriantiems mokiniams. Tačiau šis įrankis yra rekomendacinio pobūdžio ir negali būti laikomas išsamiu ar profesionaliu vertinimu. Dėl detalesnės aplinkos analizės ir individualizuotų rekomendacijų rekomenduojama kreiptis į ergoterapeutą.*

# Klasės sensorinės aplinkos įsivertinimo klausimynas

**Pildymo data, tikslus laikas:**

**Pildė:**

**Klasės arba patalpos pavadinimas** (pavyzdžiui, 101 kabinetas, specialiojo pedagogo kabinetas, koridorius ir kt. ):

**Vieta įstaigoje** (pavyzdžiui, 2 aukštas, prie muzikos kabineto ir pan.):

**Erdvės aprašymas** (įskaitant bet kokius baldus, kilimus, užuolaidas, durų, langų skaičius):

| Nr. | Klausimai                                                                                                                                       | Taip | Ne | Iš dalies | Pastebėjimai |
|-----|-------------------------------------------------------------------------------------------------------------------------------------------------|------|----|-----------|--------------|
|     | Garsas – ką girdite?                                                                                                                            |      |    |           |              |
| 1   | Ar klasėje nuolat girdimas kažkoks garsas?                                                                                                      |      |    |           |              |
| 2   | Ar klasėje garsai kinta priklausomai nuo dienos eigos?                                                                                          |      |    |           |              |
| 3   | Ar mokyklos skambutis girdimas aiškiai ir neįkyriai?                                                                                            |      |    |           |              |
| 4   | Ar techniniai prietaisai (pvz., ventiliatoriai, kondicionieriai, lempos, interaktyviosios lentos ir kt.) veikia tyliai ir neblaškiai?           |      |    |           |              |
| 5   | Ar klasėje yra triukšmą sugeriančios priemonės (pvz., užuolaidos, kilimai, akustinės plokštės), kurios padeda sumažinti kylantį triukšmą?       |      |    |           |              |
| 6   | Ar dažniausiai pasitaikantys foniniai garsai (pvz., kėdžių girgždesys, baldų stumdymas ir kt.) trukdo veikloms?                                 |      |    |           |              |
| 7   | Ar klasėje yra naudojamos priemonės (pvz., pagalvėlės ant kėdžių kojų, garsą slopinančios priemonės), padedančios sumažinti trikdančius garsus? |      |    |           |              |
| 8   | Ar klasėje yra naudojamos strategijos garsui valdyti (pvz., triukšmo šviesoforas, susitarimai ir kt.)?                                          |      |    |           |              |
| 9   | Ar klasėje girdimas garsas trukdo mokinių dėmesį?                                                                                               |      |    |           |              |
| 10  | Ar iš kitų patalpų girdimi garsai kelia trikdžių?                                                                                               |      |    |           |              |
| 11  | Ar po pertraukos grįžus į pamoką sklandžiai suvaldoma garsinė aplinka?                                                                          |      |    |           |              |
|     | <b>Iš viso:</b>                                                                                                                                 |      |    |           |              |

| Nr. | Klausimai                                                                                                                                                          | Taip | Ne | Iš dalies | Pastebėjimai |
|-----|--------------------------------------------------------------------------------------------------------------------------------------------------------------------|------|----|-----------|--------------|
|     | Rega – ką matote?                                                                                                                                                  |      |    |           |              |
| 12  | Ar spalvų derinys klasėje skatina mokymosi motyvaciją ir susikaupimą?                                                                                              |      |    |           |              |
| 13  | Ar informacijos išdėstymas leidžia lengvai orientuotis kabinete (pvz., poilsio, darbo, žaidimų vietos ir kt.)?                                                     |      |    |           |              |
| 14  | Ar vizualinė informacija yra aiškiai išdėstyta ir suprantama visiems mokiniams (pvz., yra lengvai įskaitoma ir matoma visiems ir kt.)?                             |      |    |           |              |
| 15  | Ar erdvėje esančios dekoracijos atitinka mokinių amžių ir mokymo tikslus?                                                                                          |      |    |           |              |
| 16  | Ar vizualiniai akcentai klasėje yra saikingi, informatyvūs ir padeda sutelkti dėmesį?                                                                              |      |    |           |              |
| 17  | Ar vizualinės priemonės yra prižiūrimos, švarios ir nesugadintos?                                                                                                  |      |    |           |              |
| 18  | Ar klasėje yra pakankamai tuščios erdvės, todėl nėra vizualinio krūvio?                                                                                            |      |    |           |              |
| 19  | Ar ekranai, lentos ir projektoriai yra išdėstyti taip, kad neužstotų vaizdo ir nesukeltų atspindžių?                                                               |      |    |           |              |
| 20  | Ar vizualinės informacijos kiekis mokytojo darbo vietos fone yra optimalus ir netrukdo mokinio dėmesio koncentracijai?                                             |      |    |           |              |
| 21  | Ar vizualinė informacija klasėje yra reguliariai atnaujinama pagal ugdymo temą?                                                                                    |      |    |           |              |
| 22  | Ar klasėje kartojasi vizualinė informacija (pvz., 2 ir daugiau abėcėlės plakatai, 2 ir daugiau skaičių plakatai, 2 ir daugiau mokinio taisyklių plakatai ir pan.)? |      |    |           |              |
| 23  | Ar fluorescencinės lempos ar kitas esantis apšvietimas klasėje veikia tolygiai, nemirga ir netrikdo regos?                                                         |      |    |           |              |
| 24  | Ar klasėje esantys blizgūs, šviesą atspindintys paviršiai blaško mokinių dėmesį?                                                                                   |      |    |           |              |
| 25  | Ar klasėje užtikrinamas pakankamas natūralios šviesos kiekis?                                                                                                      |      |    |           |              |
| 26  | Ar klasėje yra žaliuzės arba užuolaidos, leidžiančios reguliuoti apšvietimą?                                                                                       |      |    |           |              |
| 27  | Ar visi daiktai turi nustatytas vietas ir yra aiškiai pažymėti (pvz., nuotraukomis, užrašais ir kt.)?                                                              |      |    |           |              |
| 28  | Ar erdvė klasėje apgalvotai sutvarkyta, visi klasėje esantys daiktai funkcionalūs ir prisideda prie mokymosi proceso?                                              |      |    |           |              |
|     | <b>Iš viso:</b>                                                                                                                                                    |      |    |           |              |

| Nr. | Klausimai                                                                          | Taip | Ne | Iš dalies | Pastebėjimai |
|-----|------------------------------------------------------------------------------------|------|----|-----------|--------------|
|     | Uoslė – ką galite užuosti?                                                         |      |    |           |              |
| 29  | Ar klasėje esantys kvapai trikdo mokymosi procesą?                                 |      |    |           |              |
| 30  | Ar kvapai klasėje kinta priklausomai nuo paros meto ar veiklos pobūdžio?           |      |    |           |              |
| 31  | Ar kvapus klasėje galima pakeisti arba neutralizuoti?                              |      |    |           |              |
| 32  | Ar patalpoje yra galimybė atidaryti langus, užtikrinant natūralų oro cirkuliavimą? |      |    |           |              |
|     | <b>Iš viso:</b>                                                                    |      |    |           |              |

| Nr. | Klausimai                                                                                                                                                 | Taip | Ne | Iš dalies | Pastebėjimai |
|-----|-----------------------------------------------------------------------------------------------------------------------------------------------------------|------|----|-----------|--------------|
|     | Lytėjimas – ką galite paliesti?                                                                                                                           |      |    |           |              |
| 33  | Ar klasėje yra skirtingų paviršių (pvz., medienos, tekstilės, plastiko, metalo ir kt.), kuriuos liesti mokiniai gali patirti įvairių lytėjimo pojūčių?    |      |    |           |              |
| 34  | Ar kėdės klasėje yra patogios ir turi atlošus, pritaikytus mokinių poreikiams?                                                                            |      |    |           |              |
| 35  | Ar rašymo paviršiai yra tinkami – lygūs, malonūs liesti?                                                                                                  |      |    |           |              |
| 36  | Ar rašymo paviršiai pritaikyti ergonomiškam darbui – jie gali būti nustatomi nuožulnioje padėtyje, užtikrinant patogų ir taisyklingą rašymo procesą?      |      |    |           |              |
| 37  | Ar stalai ir kėdės yra ergonomiški – jų aukštis ir konstrukcija pritaikyti taisyklingai laikysenai palaikyti ir ilgalaikiam, komfortiškam darbui klasėje? |      |    |           |              |
| 38  | Ar mokiniai dėvi uniformas, pagamintas iš minkštų, kvėpuojančių ir odos nedirginančių medžiagų?                                                           |      |    |           |              |
| 39  | Ar uniformos yra pasiūtos pagal individualius mokinių dydžius ir nesukelia judėjimo apribojimų?                                                           |      |    |           |              |
| 40  | Ar klasėje oro temperatūra yra reguliuojama ir pritaikyta metų laikui?                                                                                    |      |    |           |              |
| 41  | Ar klasėje jaučiama natūrali oro cirkuliacija (per langus, vėdinimo sistemas ar pan.)?                                                                    |      |    |           |              |
|     | <b>Iš viso:</b>                                                                                                                                           |      |    |           |              |

| Nr. | Klausimai                                                                                                                                                   | Taip | Ne | Iš dalies | Pastebėjimai |
|-----|-------------------------------------------------------------------------------------------------------------------------------------------------------------|------|----|-----------|--------------|
|     | Erdvės organizavimas                                                                                                                                        |      |    |           |              |
| 42  | Ar mokiniai klasėje gali laisvai judėti, erdvė nėra perpildyta baldais?                                                                                     |      |    |           |              |
| 43  | Ar mokytojo darbo vieta leidžia matyti visą klasės erdvę?                                                                                                   |      |    |           |              |
| 44  | Ar kiekvienas vaikas turi aiškiai paskirtą darbo vietą?                                                                                                     |      |    |           |              |
| 45  | Ar baldų išdėstymas lengvai pritaikomas įvairioms veikloms – individualiam darbui, darbui porose ar grupiniam darbui?                                       |      |    |           |              |
| 46  | Ar judėjimo kryptys klasėje yra pažymėtos rodyklėmis, eilėmis ir saugios – be kliūčių ar pavojingų kampų?                                                   |      |    |           |              |
| 47  | Ar erdvėje išskirtos skirtingos erdvės (pvz., poilsio, aktyvumo, mokymosi ir kt.)?                                                                          |      |    |           |              |
| 48  | Ar klasėje yra galimybė rinktis įvairias sėdėjimo priemones (pvz., balansines kėdes, balansines pagalves, gimnastikos kamuolius, elastines juostas ir kt.)? |      |    |           |              |
| 49  | Ar patalpoje yra numatyta vieta sensorinėms pertraukoms, kurių metu mokiniai gali pajudėti ar nusiraminti?                                                  |      |    |           |              |
| 50  | Ar mokiniui yra galimybė naudotis individualia darbo vieta su akustinėmis pertvaromis, kai reikia susikaupti?                                               |      |    |           |              |
| 51  | Ar poilsio erdvė kuria saugią ir emociškai palaikančią aplinką vaikams?                                                                                     |      |    |           |              |
| 52  | Ar yra galimybė individualiai prisitaikyti darbo vietą (pvz., pasirinkti sėdimą ar stovimą padėtį ir kt.)?                                                  |      |    |           |              |
| 53  | Ar klasėje yra erdvių, kur mokiniai gali trumpam atsigulti ir pakeisti kūno padėtį (pvz., sėdėjimą į gulimą padėtį ir kt.)?                                 |      |    |           |              |
|     | <b>Iš viso:</b>                                                                                                                                             |      |    |           |              |
|     | <b>Papildomi pastebėjimai</b>                                                                                                                               |      |    |           |              |

## Ką daryti užpildžius klausimą?

### 1. Rezultatų refleksija ir analizė

Jeigu 1, 6, 9, 10, 22, 24, 29 ir 30 klausimus atsakėte „**Taip**“, o į likusius – „**Ne**“ arba „**Iš dalies**“ – šios sritys turėtų būti peržiūretos ir galėtų būti tobulinamos. Išsamiai peržiūrėkite skiltį „**Pastebėjimai**“. Įvertinkite, kokius pokyčius galima inicijuoti, kokios priežastys gali lemti esamas problemas ir kokių sprendimų reikia imtis.

**Rekomendacija:** refleksiją atlikite per 1–3 dienas po įsivertinimo, kol pastebėjimai dar yra aktualūs ir lengviau įvardijami.

### 2. Įžvalgų derinimas ir rezultatų aptarimas

Siekiant išgryninti esminius iššūkius ir nustatyti tolesnius veiksmus, rekomenduojama palyginti skirtingų stebėtojų pastebėjimus, suderinti įžvalgas ir įvardyti prioritetinius tobulintinus aspektus. Rezultatus aptarkite su kolegomis, taip pat atlikusiais įsivertinimą, klasės vadovu ar švietimo pagalbos specialistu, ergoterapeutu (ypač jei iškilo sensorinio jautrumo klausimas), mokyklos administracija – jei reikalingi fiziniai pokyčiai, išteklių ar investicijos.

### 3. Susidarykite konkretų aplinkos tobulinimo planą

Pagal aptartus rezultatus išskirkite 2–5 svarbiausias sritis, kurias norėtumėte pagerinti (žr. 1 lentelę).

#### 1 lentelė. Aplinkos tobulinimo plano pavyzdys

| Sritis        | Problema                             | Veiksmas                                             | Atsakingas       | Terminas           | Pastebėjimai                                                |
|---------------|--------------------------------------|------------------------------------------------------|------------------|--------------------|-------------------------------------------------------------|
| Garsas        | Triukšmingas ventiliatorius          | Kreiptis į administraciją dėl patikrinimo            | Mokytojas A      | iki spalio 15 d.   | Pranešta administracijai rugsėjo 21 d.                      |
| Rega          | Per daug plakatų už mokytojo nugaros | Pašalinti senus plakatus                             | Mokytojas B      | iki spalio 20 d.   | Atlikta spalio 15 d.                                        |
| Poilsio erdvė | Nėra aiškios erdvės ramiai pabūti    | Sukurti poilsio vietą su sėdmaišiu ir sensorine dėže | Mokytojų komanda | iki lapkričio 1 d. | Apie priemonių poreikį pranešta administracijai spalio 1 d. |

#### **4. Veiksmų planavimas ir įgyvendinimas**

Pradėkite įgyvendinti suplanuotus pokyčius po vieną. Nebūtina pertvarkyti visos klasės iš karto – pradėkite nuo lengviausių (pavyzdžiui, pašalinkite vizualinį triukšmą, perstatykite baldus, atnaujinkite informaciją).

#### **5. Įvertinkite įgyvendintų pokyčių poveikį**

Praėjus 1–2 mėnesiams po pokyčių įgyvendinimo atlikite pakartotinį įsivertinimą arba trumpą refleksiją, apžvelgdami, kas konkrečiai pasikeitė. Įtraukite mokinius – jų patirtys ir įžvalgos padeda tiksliau įvertinti pokyčių efektyvumą, jei būtina, koreguokite ar papildykite aplinkos tobulinimo planą, atsižvelgdami į naujai išryškėjusius poreikius.

#### **Papildomos rekomendacijos**

Ši įsivertinimo priemonė gali būti pildoma tiek prieš, tiek po klasės aplinkos pokyčių – tai sudaro galimybę palyginti rezultatus ir įvertinti pokyčių poveikį. Rekomenduojama įtraukti mokinius ir kviesti juos reflektuoti pasitelkiant jiems pritaikytą (supaprastintą) anketos versiją arba išreiškiant patirtį kūrybiniais būdais, pavyzdžiui, piešiniais apie savijautą klasėje. Užpildytas anketas siūloma saugoti klasės aplinkos vertinimo aplanke ar įtraukti į bendrą mokyklos aplinkos tobulinimo planą, kad būtų galima stebėti pažangą ilgalaikėje perspektyvoje.

# SKAITINIAI



Sensorinio kambario įrengimas mokykloje

**Nuoroda:** <https://lisc.lt/wp-content/uploads/2025/06/SENSORINIO-KAMBARIO-IRENGIMAS-MOKYKLOJE.pdf>



Sensorinės moduliacijos sutrikimai ir sensorinės pertraukos organizavimo gairės pedagogams

**Nuoroda:** <https://lisc.lt/wp-content/uploads/2024/08/Sensorines-moduliacijos-sutrikimai-ir-sensorines-pertraukos-organizavimo-gaires-pedagogams.pdf>



Sensorinių pertraukų ir sensorinės dietos taikymo svarba

**Nuoroda:** <https://lisc.lt/wp-content/uploads/2024/08/Sensoriniu-prtrauku-ir-sensorines-dietos-taikymo-svarba.pdf>



Sensorinės stotelės plakatų rinkinys

**Nuoroda:** <https://lisc.lt/wp-content/uploads/2024/08/Plakatu-rinkinys-Sensorines-stoteles.pdf>



Aktyvi pertrauka sėdint

**Nuoroda:** <https://lisc.lt/wp-content/uploads/2024/08/Budai-judeti-sedint.pdf>



Skaitmeninės programos vaikų, turinčių autizmo spektro sutrikimą, ugdymui organizuoti

**Nuoroda:** <https://lisc.lt/wp-content/uploads/2024/09/Skaitmenines-programos.-Vaiku-turinciu-autizmo-spektro-sutrikima-ugdymui-organizuoti.pdf>

Mokymo(si) aplinkos pritaikymas  
mokiniam, turintiems  
specialiųjų ugdymosi poreikių

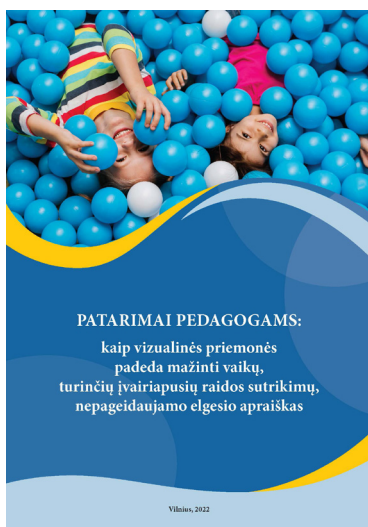
Lietuvos įtraukties  
švietimo centras

įtrauktis



Mokymo(si) aplinkos pritaikymas mokiniams,  
turintiems specialiųjų ugdymosi poreikių

**Nuoroda:** <https://lisc.lt/wp-content/uploads/2025/04/aplinka-SUP-n.pdf>



PATARIMAI PEDAGOGAMS:  
kaip vizualinės priemonės  
padeda mažinti vaikų,  
turinčių įvairiapusių raidos sutrikimų,  
nepageidaujamo elgesio apraiškas

Vilnius, 2022



Patarimai pedagogams: kaip vizualinės priemonės padeda  
mažinti vaikų, turinčių įvairiapusių raidos sutrikimų,  
nepageidaujamo elgesio apraiškas

**Nuoroda:** <https://lisc.lt/wp-content/uploads/2024/08/Kaip-vizualines-priemones-padedamazinti-vaiku.pdf>

Lietuvos įtraukties  
švietimo centras



## Specialiosios mokymo priemonės

- Rekomendacijos pedagogams, ugdantiems mokinius, turinčius autizmo spektro sutrikimų
- Rekomendacijos pedagogams ugdantiems mokinius, turinčius specifinius mokymosi sutrikimus
- Rekomendacijos pedagogams, ugdantiems mokinius, turinčius intelekto sutrikimą



Specialiosios mokymo priemonės

**Nuoroda:** <https://lisc.lt/educacines-patirties-bankas/itraukusis-ugdymas/specialiosios-mokymo-priemones/>

# LITERATŪRA

1. American Occupational Therapy Association. (2015). Occupational Therapy for Children and Youth Using Sensory Integration Theory and Methods in School-Based Practice. *American Journal of Occupational Therapy*, 69(Supplement\_3), 6913410040p1. <https://doi.org/10.5014/ajot.2015.696s04>
2. Ashburner, J., Ziviani, J., & Rodger, S. (2008). Sensory processing and classroom emotional, behavioral, and educational outcomes in children with autism spectrum disorder. *The American Journal of Occupational Therapy : Official Publication of the American Occupational Therapy Association*, 62(5), 564-573. Retrieved from ERIC.
3. Barrett, P., Zhang, Y., Davies, F., & Barrett, L. (2015). Summary report of the HEAD Project Clever Classrooms (Holistic Evidence and Design). University of Salford Manchester. [https://www.cleverclassroomsdesign.co.uk/\\_files/ugd/902e4a\\_6aa724a74ba04b46b716e5\\_28b92ad7fc.pdf](https://www.cleverclassroomsdesign.co.uk/_files/ugd/902e4a_6aa724a74ba04b46b716e5_28b92ad7fc.pdf)
4. Centre for Excellence in Universal Design. (2024). Definition and Overview of Universal Design (UD). Centre for Excellence in Universal Design. <https://universaldesign.ie/about-universal-design/definition-and-overview>
5. Child Mind Institute. (2022). How sensory processing affects kids in school. [Fact Sheet]. Retrieved from: <https://childmind.org/article/how-sensory-processing-issues-affect-kids-in-school/>
6. Dunn, W. (2001). The sensations of everyday life: Empirical, theoretical, and pragmatic considerations. *American Journal of Occupational Therapy*, 55(6), 608-620.
7. Ashburner, J., Ziviani, J., & Rodger, S. (2008). Sensory processing and classroom emotional, behavioral, and educational outcomes in children with autism spectrum disorder. *American Journal of Occupational Therapy*, 62(5), 564-573.
8. Filipova, S., Jovchevski Galevska, V., Milankov, V., (2023). Types and Frequency of Dysfunction of Sensory Integration in Children with Autism Spectrum Disorder. *Journal of Education, Society and Behavioural Science*, 96-105. DOI: 10.9734/jesbs/2023/v36i71240
9. Fisher, A. V., Godwin, K. E., & Seltman, H. (2014). Visual Environment, Attention Allocation, and Learning in Young Children. *Psychological Science*, 25(7), 1362-1370. <https://journals.sagepub.com/doi/abs/10.1177/0956797614533801>
10. Gremmen, M. C., van den Berg, Y. H. M., Segers, E., & Cillessen, A. H. N. (2016). Considerations for Classroom Seating Arrangements and the Role of Teacher Characteristics and Beliefs. *Social Psychology of Education*, 19(4), 749-774. <https://link.springer.com/article/10.1007/s11218-016-9353-y>
11. Maciver, D., Rutherford, M., Arakelyan, S., Kramer, J. M., Richmond, J., Todorova, L., Romero-Ayuso, D., Nakamura-Thomas, H., ten Velden, M., Finlayson, I., O'Hare, A., & Forsyth, K. (2019). Participation of children with disabilities in school: A realist systematic review of psychosocial and environmental factors. *PLOS ONE*, 14(1), e0210511. <https://doi.org/10.1371/journal.pone.0210511>
12. Meyer, A., Rose, D. H., & Gordon, D. (2014). *Universal design for learning: Theory and practice*. CAST Professional Publishing.
13. O'Reilly, M., O'Donnell, K., Luckhurst, H., & Godfrey, N. (2023). *The sensory classroom: Supporting learning and emotional regulation through environmental design*. Routledge.

14. Pfeiffer, B., Henry, A., Miller, S., & Witherell, S. (2015). Effectiveness of sensory integration interventions in children with autism spectrum disorders: A pilot study. *American Journal of Occupational Therapy*, 65(1), 76–85. <https://doi.org/10.5014/ajot.2011.000745>
15. Ptak, A., Mięczyńska, D., Dębiec-Bąk, A., & Stefańska, M. (2022). The Occurrence of the Sensory Processing Disorder in Children Depending on the Type and Time of Delivery: A Pilot Study. *International Journal of Environmental Research and Public Health*, 19(11), 6893. <https://doi.org/10.3390/ijerph19116893>
16. Rajotte, E., Grandisson, M., Couture, M. M., Desmarais, C., Chrétien-Vincent, M., Godin, J., & Thomas, N. (2024). A Neuroinclusive School Model: Focus on the School, Not on the Child. *Journal of Occupational Therapy, Schools & Early Intervention*, 1–19. <https://doi.org/10.1080/19411243.2024.2341643>
17. Responsive Classroom. (2010). Keeping routines crisp. Responsive Classroom Organization. Retrieved from: <https://www.responsiveclassroom.org/keeping-routines-crisp/>
18. Rutherford, M., Lahood-Kullberg, B., Baxter, J., Johnston, L., & Cebula, K. (2020). Pupils' views on visual timetables and labels in mainstream primary classrooms. *Eresearch. qmu. ac.uk*, 21(2). <https://eresearch.qmu.ac.uk/handle/20.500.12289/10672>
19. Sadr, N. M., Haghgoo, H. A., Samadi, S. A., Rassafiani, M., Bakhshi, E., & Hassanabadi, H. (2017). The impact of dynamic seating on classroom behavior of students with autism spectrum disorder. *Iranian Journal Of Child Neurology*, 11(1), 29-36.
20. Schaaf, R. C., & Mailloux, Z. (2015). *Clinician's guide for implementing Ayres Sensory Integration: Promoting participation for children with autism*. AOTA Press.
21. Shams, L., & Seitz, A. R. (2008). Benefits of Multisensory Learning. *Trends in Cognitive Sciences*, 12(11), 411–417. <https://doi.org/10.1016/j.tics.2008.07.006> Shanker, S. (2013). *Calm, alert, and learning : classroom strategise for self-regulation*. Pearson. Shanker, S., & Hopki
22. Unwin , K., Wales, K., Johnson, T., & Lane, A. (2023). Supporting students with sensory processing challenges Evidence summary Therapy and Nursing Services. <https://autismhub.education.qld.gov.au/ah-research/Documents/supporting-students-sensory-processing-challenges.pdf>
23. Wild, G. (2018). A model for classroom-based intervention for children with sensory processing differences. *International Journal of Special Education*. 33(3).

Leidinį rengė: Vaida Tuskevičė

Redaktorė: Lina Kestenienė

Dizainas ir maketas: Olivija Žukauskaitė



Lietuvos įtraukties  
švietimo centras

**įtrauktis**

Džiaugsmo g. 44, LT-11302, Vilnius